

plaisir de la maison

# PLAISIR DE LA MAISON

Septembre - Octobre 2007 - n°337

## La belle saison

**PREMIER PLAN**  
JOURS TRANQUILLES  
À PANTELLERIA

**COUPS DE CŒUR**  
UNE CAPITALE  
VOUÉE AU DESIGN

**RÉSIDENCES**  
L'ANCIEN  
RETROUVÉ

**PARTIR**  
L'OUEST  
AMÉRICAIN

**SHOPPING**

LES DOUX OBJETS DE LA CAMPAGNE

T 01770-337 - F: 5,50 € - RD



5,50 € - CANADA : 5,95 \$C - SUISSE : 11,00 FS - PORTUGAL : 6,50 € - LUXEMBOURG : 6,50 € - BELGIQUE : 6,50 € - ANTILLES - GUYANE - RÉUNION : 6,30 €

# Les couleurs de la tradition

*La sculptrice Karin Eggers a soigné personnellement la restauration d'un ancien dammuso qu'elle a fait revenir à sa splendeur d'antan grâce au crépi du revêtement extérieur et au carrelage coloré des sols. Par Enzo Di Napoli. Ph. Manuela Cerri.*





44 **Q**uand j'ai acheté le *dammuso* (construction en pierre typique) au début des années 90, j'ai eu beaucoup de chance en trouvant une structure suffisamment préservée et dotée encore de ces merveilleuses portes anciennes d'origine ainsi que de ces dallage d'époque en parfait état de conservation. C'est le premier souvenir de l'artiste Karin Eggers lorsqu'elle arriva sur l'île de Pantelleria. La restauration intégrale et conservatrice a été suivie personnellement par Karin qui ne s'est pas servie d'un architecte. "En vérité je voulais conserver l'esprit original des lieux", continue l'artiste, "et éviter une nouvelle répartition des espaces qui auraient inévitable-



*En ouverture, les couleurs traditionnelles de l'île sur un dammuso. Sur ces deux pages, les pierres d'origine servent de fond aux sculptures et à la décoration de l'artiste.*

ment comporté le bouleversement de la structure et de l'atmosphère de laquelle j'étais tombée amoureuse. J'ai préféré m'adapter au *dammuso* plutôt que l'inverse et je me suis habituée aux espaces restreints. C'est un respect qui a concerné avant tout la façade externe de l'habitation revitalisée par une chaux de belle couleur rose vif typique des constructions de l'île. J'ai dû, avec beaucoup de patience et de temps, récupérer les briques utilisées pour le dallage et b



*Autant sur les façades qu'à l'intérieur, le revêtement mural des parois et leurs tonalités colorées mais douces, crée un effet de moelleux, au regard comme au toucher.*









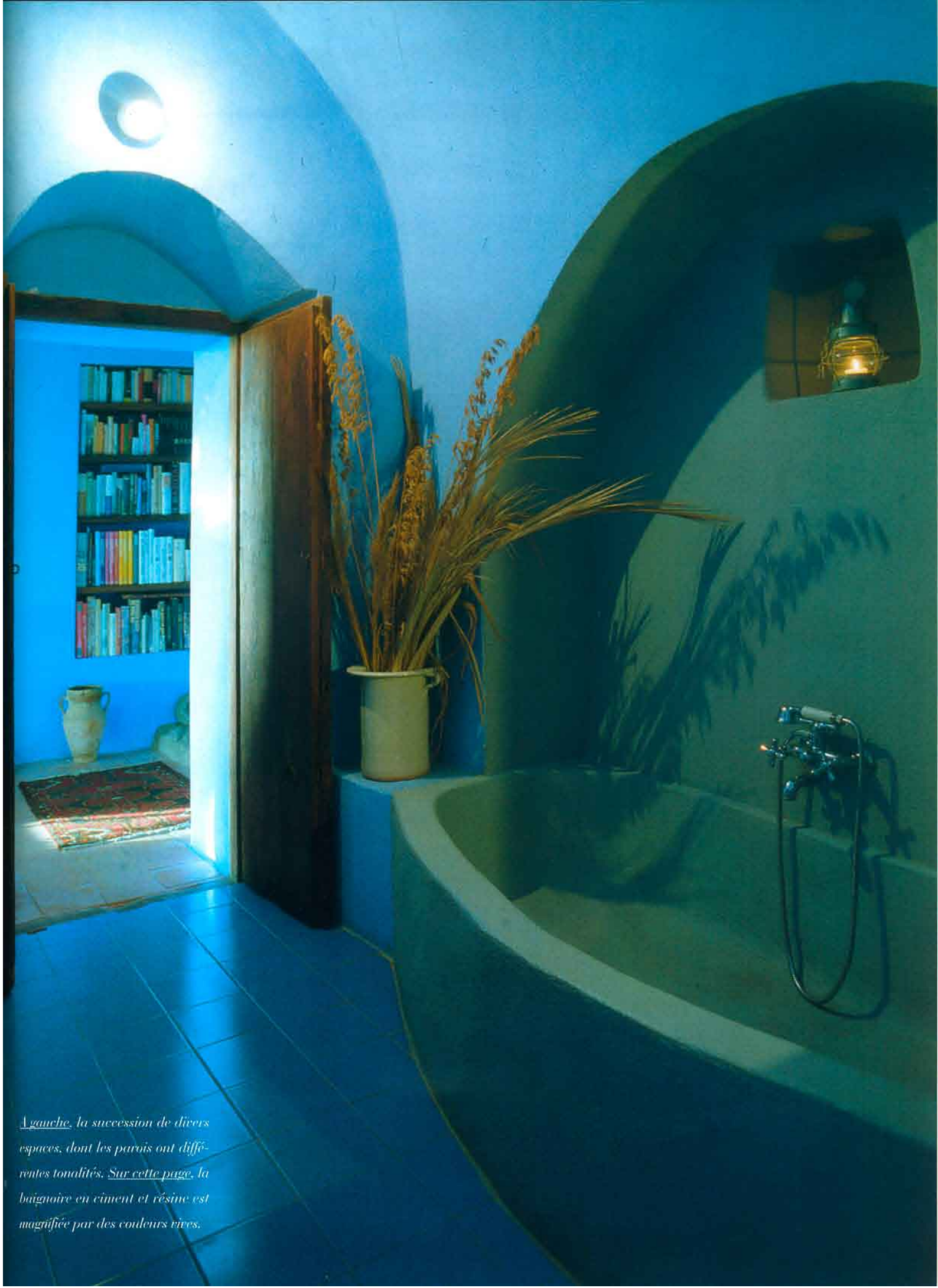


le comptoir de la cuisine”, se rappelle Karin. Le plan de travail et le lavabo sont en marbre acheté à Rome, tandis que le revêtement latéral est réalisé en briques anciennes de récupération. “Pour satisfaire à mon besoin d’un espace grand et lumineux qui serve d’atelier, j’ai commencé à étudier la possibilité d’utiliser les éléments architecturaux de l’endroit et de les joindre de manière nouvelle”, raconte Karin Eggers, “et pour avoir une certaine hauteur, j’ai abaissé le niveau du sol de deux mètres en creusant le terrain de la terrasse”. Une solution qui permet à l’artiste d’arriver dans la pièce avec un véhicule pour transporter les œuvres les plus encombrantes. “De cette excavation, j’en ai récupéré tout le matériel (l’atelier est exclusivement en pierre) pour



*A gauche, les niches creusées par la propriétaire dans des murs de deux mètres cinquante d’épaisseur. Ci-dessus, la cuisine, son comptoir et l’armoire pour la vaisselle.*

la construction de mon *giardino pantesco*, la construction typique qui, grâce aux hauts murs, parvient à protéger les arbres fruitiers du vent qui balaye l’île. Pour recouvrir le jardin, j’ai réalisé une structure en fer, le matériel de mes sculptures, que j’ai recouvert d’un léger voile de polycarbonate transparent”. Pour donner encore plus de lumière à l’atelier et le rendre plus transparent, il a été réalisé un mur de séparation entre l’espace de conception et celui de l’atelier. >



*À gauche, la succession de divers espaces, dont les parois ont différentes tonalités. Sur cette page, la baignoire en ciment et résine est magnifiée par des couleurs vives.*





*À gauche, le sol de l'atelier en ciment est réveillé par les plaques de polycarbonate du toit. Ci-dessus, meubles modernes et pierres anciennes. Ci-contre, Karin Eggers.*

«Le sol et le revêtement des comptoirs ont été réalisés en ciment et résine, un mélange coloré avec des pigments», dit Karin. Le résultat est frappant surtout dans la salle de bains où la baignoire encastrée est revêtue de ciment gris imperméable qui contraste avec les parois aux couleurs vives. «Les couleurs des pièces, à l'égal de la façade crépie, sont inspirées des couleurs traditionnelles de l'île et sont toutes réalisées avec de la chaux et des oxydants», poursuit la



sculptrice. C'est justement l'utilisation de matériaux pauvres et traditionnels qui confère ce moelleux aux parois, agréable à la vue et au toucher. Une autre spécificité consiste à n'avoir pas tenté de changer la configuration des parois qui, comme dans toutes les constructions spontanées tels les dammuso, étaient rarement édifiées avec un fil à plomb. Les portes de la demeure et des armoires murales pour certaines sont d'origine, et on leur a redonné leur tonalité initiale. «J'ai ajouté des niches, dans des murs épais de deux mètres cinquante, pour y entreposer des livres et des vêtements ainsi que de la vaisselle dans la cuisine. Tout le bois a été récupéré dans des meubles siciliens», poursuit Karin Eggers.